

# PENSION DE FAMILLE

## « Phare de Lesseps »

---

Bilan d'activité 2019  
Mars 2020

# SOMMAIRE

1. PRESENTATION DU POLE ET DE LA PENSION DE FAMILLE .....	3
2. RAPPORT QUANTITATIF DE L'ACTION .....	5
3. EVENEMENTS MARQUANTS .....	8
4. PROBLEMATIQUES RENCONTREES .....	11
5. PAROLES ET TEMOIGNAGES .....	13
6. RESSOURCES HUMAINES .....	14
7. ENVIRONNEMENT, RESEAU, PARTENARIAT .....	15
8. DEMARCHE QUALITE ET PLAN D' ACTIONS .....	16
9. PERSPECTIVES.....	18

## 1. PRESENTATION DU POLE ET DE LA PENSION DE FAMILLE

Le pôle **LOGEMENT-HEBERGEMENT** comprend des actions diversifiées et complémentaires pour permettre aux personnes accueillies ou accompagnées de bénéficier d'un **parcours résidentiel** qui correspond à leurs attentes et à leurs besoins.

- ▶ 3 Centres d'Hébergement et de Réinsertion Sociale ARGOS, Ker GALLO, Clara ZETKIN (77 places)
- ▶ Des places de stabilisation (6 places)
- ▶ Une structure d'hébergement d'urgence Hybritel (54 places)
- ▶ Des mesures d'Accompagnement Social Renforcé dans le Logement (ASRL)
- ▶ Des mesures d'Accompagnement Social Lié au Logement (ASLL)
- ▶ Des mesures d'Accompagnement Vers et Dans le Logement (AVDL)
- ▶ Des mesures d'Accompagnement en Economie Sociale et Familiale (AESF)
- ▶ L'Intermédiation Locative (IML)
- ▶ Des mesures FNAVDL DALO – Bail Glissant Accompagné
- ▶ Une action visant la préparation à la sortie de maison d'arrêt en partenariat avec le SPIP (DPSMA)
- ▶ Un bail à réhabilitation (Loudéac)
- ▶ Accompagnement à la constitution de dossiers DALO/DAHO (Saint-Brieuc et Loudéac)
- ▶ La formation sur les dispositifs DALO/DAHO
- ▶ Des évaluations sociales en tant que structure relais du SIAO
- ▶ Des appartements individuels dans le cadre de l'Aide au Logement Temporaire (ALT)
- ▶ **Une Pension de Famille Fin du 1er trimestre 2019 : 27 logements – 30 places**

La pension de famille représente un type d'habitat alternatif qui doit permettre de rompre avec les formes d'hébergements classiques en matière de réponse sociale, de cadre et de qualité de vie pour des publics ayant des difficultés à accéder au logement ordinaire.

L'aspect privatif du logement, le concept d'habitat dans le sens d'habiter, l'état d'esprit de la structure en font un lieu exempt du côté impersonnel qui peut être reproché aux grandes structures d'hébergement collectif. La pension de famille se situant sur le registre du logement durable, n'est pas une alternative aux dispositifs d'insertion ni une solution de logement pour les personnes défavorisées à défaut d'une offre accessible ou adaptée dans le logement social.

Ce lieu permet aux résidents de se construire progressivement et de retrouver une vie sociale, ceci afin de cerner leurs propres forces et de faire émerger des projets individuels (de santé, d'insertion professionnelle, de relogement ou autres). Le temps y est avant tout destiné à se retrouver dans un lieu accueillant et convivial où sont valorisés les compétences et savoir-faire de chacun. Ce fonctionnement offre l'occasion à certains de trouver un mieux-être et d'évoluer à travers différentes activités.

Il s'agit de :

- **Proposer aux personnes un habitat pérenne adapté** à leurs problématiques sociales, psychologiques et physiques.
- **Favoriser l'inscription des habitants dans leur environnement** et à la vie de la cité, notamment à partir de liens axés sur la convivialité
- **Soutenir les habitants dans le savoir habiter et dans l'installation** à la résidence afin de favoriser le choix de rester ou de partir.

**La Pension de Famille accueille :**

- Des hommes seuls.
- Des femmes seules.
- Des familles monoparentales.

**Les habitants présentent les caractéristiques suivantes :**

- Niveau de ressources suffisant pour acquitter une redevance
- En situation d'isolement ou d'exclusion sociale
- En difficulté pour accéder à un logement ordinaire ou s'y maintenir

**Les habitants présentent les capacités suivantes :**

- Participer à une vie collective
- Cohabiter avec des ménages présentant des problématiques diverses
- Evoluer en autonomie dans les actes de la vie quotidienne ou accepter de se faire aider
- Adhérer au projet social de la pension de famille et à ses modalités de fonctionnement.

Le bâtiment comporte 2 cages d'escaliers comprenant 22 logements (capacité d'accueil de 25 places) et des espaces collectifs (1 cuisine, 1 salle de vie, 1 salle d'activités, 1 salon/salle de jeux, 1 buanderie, 1 bureau, 1 jardin) et 5 studios en diffus dans une résidence étudiante à 1 km de la pension de famille.

## 2. RAPPORT QUANTITATIF DE L'ACTION

### 2.1. Typologie du public présent

Composition des ménages : une majorité de personnes isolées

	2012	2013	2014	2015	2016	2017	2018	2019
Isolé	14	16	16	14	14	12	17	27
Isolé avec enfant(s)*	2	2	3	4	4	3	2*	/
Couple	2	1	/	/	/	/	/	/
Couple avec enfant(s)	6	4	2	/	/	/	/	/
<b>Total</b>	<b>24</b>	<b>23</b>	<b>20*</b>	<b>18*</b>	<b>18*</b>	<b>15*</b>	<b>19*</b>	<b>27</b>

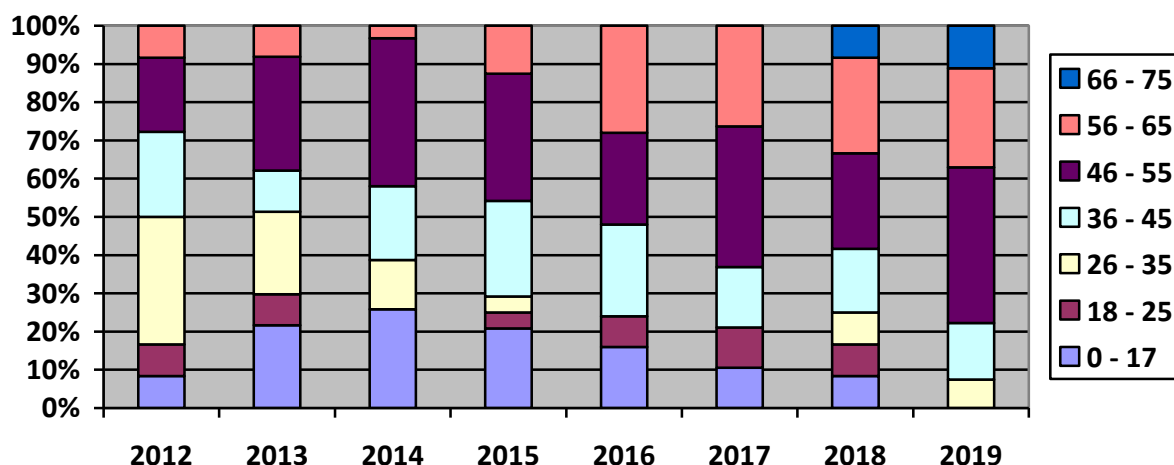
\*Dont un mineur et un majeur

Répartition du public selon le sexe : Une nette prédominance d'hommes

	2012	2013	2014	2015	2016	2017	2018	2019
Hommes	21	19	16	13	13	12	17	21
Femmes	11	7	6	5	5	3	2	6
Enfants	14	6	6	6	6	4*	2*	/
<b>Total</b>	<b>46</b>	<b>32</b>	<b>28</b>	<b>24</b>	<b>24</b>	<b>19</b>	<b>21</b>	<b>27</b>

La majorité des ménages présents est composé d'hommes seuls.

Répartition du public selon l'âge : Un vieillissement de la population



En 2019 :

4 résidents ont entre 30 et 39 ans

8 résidents entre 40 et 49 ans

9 résidents entre 50 à 59 ans

5 résidents entre 60 à 69 ans

1 résident a 70 ans

La population de la pension de famille est vieillissante. 55 % des ménages ont plus de 46 ans.

## Ressources financières : Des revenus issus des minima-sociaux

	2018	2019
<b>RSA socle</b>	8	9
<b>AAH</b>	5	9
<b>Pension d'invalidité</b>	1	3
<b>ASPA (minimum vieillesse)</b>	1	0
<b>Retraite</b>	2	4
<b>Allocation Retour Emploi</b>	1	0
<b>Salaire</b>	1	2
<b>Total</b>	19	27

18 ménages sur 27 ont des ressources issues des minima-sociaux (RSA, AAH, Pension d'Invalidité). Jusqu'en 2017, il n'y avait pas de retraité. Aujourd'hui 4 personnes sont retraitées. Deux personnes travaillent et occupent un poste d'agent de propreté à la régie de quartier.

## 2.2. Les entrées et les sorties

	2012	2013	2014	2015	2016	2017	2018	2019
<b>Entrées</b>	5	6	6	1	1	/	5	10
<b>Sorties</b>	6	7	4	1	3	1	4	1

En 2019, il y eu de nombreuses entrées du fait de la réhabilitation des 4 logements T4 transformés en 4 T1 et 4 T2.

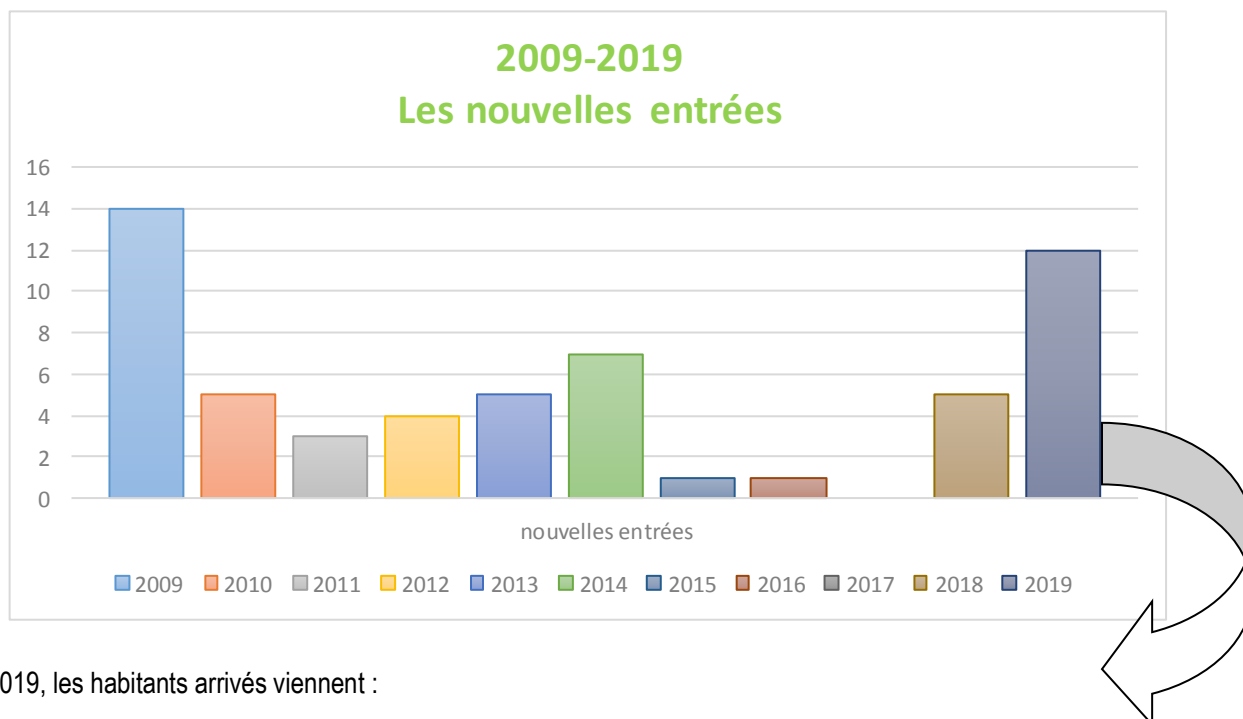
### 2.2.1. Les ménages sortis du dispositif

	2012	2013	2014	2015	2016	2017	2018	2019
<b>Accès au logement ordinaire</b>	1	3	1	/	1	1	/	1
<b>Situation inconnue</b>	2	/	2	/	/	/	/	/
<b>Hébergement chez un tiers</b>	/	1	/	/	1	/	/	/
<b>Décès</b>	1	1	/	1	/	/	4	/
<b>Autres</b>	2	2	1	/	1	/	/	/
<b>TOTAL</b>	6	7	4	1	3	1	4	1

Une pension de famille permet d'accueillir des personnes sans limitation de durée. En 2019, une seule personne a souhaité accéder à un logement autonome. Elle est à présent locataire d'une maison dans le parc social.

## 2.2.2. Les ménages entrés sur le dispositif en 2019

Les ménages accueillis à la pension de famille sont issus pour la majorité de dispositifs d'hébergement d'insertion.



En 2019, les habitants arrivés viennent :

- Hybritel : 1 résident
- CHRS : 5 résidents (dont 1 d'un autre département)
- Trait d'Union : 1 résident
- Logement autonome : 2 résidents
- Lit Halte soins santé : 1 résident
- ALT d'urgence : 1 résident
- Hébergé chez un tiers : 1 résident

Le fort taux d'entrée en 2019 est lié à l'ouverture des 8 nouveaux logements au cours du 1<sup>er</sup> semestre 2019.

### 3. EVENEMENTS MARQUANTS

#### Les 10 ans de la Pension de famille :

Le 5 décembre 2019, nous avons fêté les 10 ans de la pension de famille qui a cette occasion a été baptisé « le Phare de Lesseps ». Le nom a été réfléchi et acté en réunion du comité des habitants. Après plusieurs rencontres et ateliers, les habitants ont choisi des photos retraçant les 10 années passées. A cette occasion, une exposition photos et une vidéo ont été réalisées sur une composition musicale élaborée par un habitant de la pension de famille. Les personnes invitées ont pu repartir avec un porte-clés fabriqué par les résidents. Ce moment convivial et fédérateur fut apprécié de tous.

#### Les activités régulières

##### 1. Les petits « déjeuners qui réfléchissent »

Le projet « **petit déjeuner qui réfléchit** » est un support de mobilisation qui permet aux habitants de la pension de famille de développer ou de maintenir leur autonomie dans la vie quotidienne et dans une ambiance conviviale. Il permet d'élaborer ensemble des outils ou des supports pour faciliter l'organisation de la vie quotidienne en valorisant les connaissances, les savoir-faire et les potentialités des participants. Cette activité a lieu une fois par mois.

En 2019, plusieurs thèmes ont été abordés :

- Le jardin
- Les sorties mensuelles
- La déclaration d'impôts
- Le tri des papiers administratifs
- L'échéancier des démarches
- Le budget
- Le mieux vivre ensemble
- Le vote

##### 2. Les ateliers autour du repas

« **Les repas partagés et à thèmes** » : Le principe est simple ; chacun apporte un ingrédient, une partie du repas. Les éléments ainsi rassemblés vont être cuisinés pour confectionner un menu que les personnes présentes partagent.

Nous constatons, de plus en plus de participants à ces repas partagés. Ils sont maintenant attendus par les personnes accueillies qui sont de plus en plus force de proposition pour la conception, le partage de recettes et de bons moments.

*Les atelier pâtisseries : Une fois par semaine, les habitants réalisent le dessert pour le repas qui se déroule dans la semaine. La recette est décidée lors de la réunion hebdomadaire des résidents. Chacun donne des idées et fait valoir ses talents de pâtissier.*

##### 3. Les sorties mensuelles

Tout au long de l'année, les habitants programment les lieux ou sites qu'ils souhaitent visiter. C'est une bonne manière d'apprécier la région qu'ils connaissent peu...et ainsi profiter du grand air. Ainsi, les habitants accompagnés des professionnelles se sont rendus, au domaine la Roche Jagu, aux remparts de Saint Malo, à l'île de Bréhat, à la Côte de granit Rose, au lac de Guerlédan, à l'abbaye de Beauport.

Les habitants participent financièrement après négociation du tarif des entrées par les professionnelles.

##### 4. Le nettoyage des plages



Cette année encore, les habitants ont pu participer aux nettoyages de plages organisés par la réserve naturelle nationale de la baie de Saint Briec. Actes citoyens et écologiques, sorties au grand air, bonne humeur et partage du pique-nique avec l'ensemble des bénévoles font de ce moment une sortie toujours appréciée.

## 5. Les chantiers plantes invasives

De nouveau, les habitants de la pension de famille ont activement participé aux chantiers plantes invasives qui se déroulaient au bord du Gouet en partenariat avec le service des eaux et rivières de l'agglomération Briochine. Un temps d'information a permis aux participants de repérer les plantes invasives présentes sur les berges : la renouée du japon et la balsamine de l'Himalaya, de comprendre leur mode de développement pour acquérir des techniques d'arrachages et de stockage efficaces pour les éradiquer. Ces temps de bénévolat se sont clôturés par des piques niques partagés avec les personnes accompagnées des différents services de l'association.

## 6. Le sport détente

Depuis le mois de Novembre 2018, les habitants de la pension de famille participent à des séances d'activité physique adaptées tous les vendredis après-midi sur une séance de 2h avec l'association Siel Bleu. Cette activité allie endurance, relaxation, renforcement musculaire et surtout du plaisir. Elle s'est prolongée en 2019 et sera reconduite en 2020.

## Les évènements ponctuels

### 1. Les fêtes : Fête de l'été et la Fête de Noël avec le Centre Social du Plateau

La pension de famille s'est associée avec le centre social du quartier pour organiser la fête de l'été et la fête de Noël. Lors de ces manifestations, les habitants interviennent en tant que bénévoles ; ils participent au montage et à la tenue des stands.

Par exemple, pour la fête de l'été, les habitants de la pension de famille ont tenu un stand de jeux en bois, ils ont participé au montage et démontage des stands. L'implication des habitants de la pension de famille est reconnue, appréciée par les autres bénévoles et par l'équipe du centre social du quartier. C'est un moment de partage où la notion de « personne accueillie » disparaît au profit de celle de participant.

### 2. Lesseps en fête en juin

La Pension de famille se situe dans le même bâtiment que l'hybritel, qui a ouvert ses portes en 2014. Les personnes accueillies sur la pension de famille mais aussi au sein de l'hybritel se croisent, mais se connaissent peu. Il en est de même avec le voisinage. Il a donc été proposé aux personnes accueillies des deux services de fêter la musique sur l'espace commun qu'est le jardin. « **Lesseps en musique** », moment festif et convivial est apprécié de tous.

### 3. Culture Zatous

Au niveau de la pension de famille, toutes les semaines, les professionnels et les résidents étudient la programmation proposée sur la région, en fonction de ce qui correspond au mieux à leurs attentes, pour en échanger lors de la réunion hebdomadaire.

Les évènements culturels qui sont les plus sollicités, sont les concerts sur la région briochine, les spectacles (danses, expositions, concerts de musique...)

Nous profitons aussi de l'offre en grand groupe, surtout pour des sorties de journée, pour visiter les sites des alentours. Quelques habitants ont pris l'habitude de se tenir informés de l'actualité culturelle.

Cette année, deux résidents de la pension de famille ont été bénévoles à Art Rock pour le montage, démontage des scènes ainsi que l'encadrement sur le site. A ce titre, les bénévoles ont pu bénéficier des concerts qui ont eu lieu sur le festival. Cette expérience est à renouveler sur l'année 2020.

## L'évaluation nationale de la Fondation Abbé Pierre

Le 28 novembre 2019, La Fondation Abbé Pierre a organisé un rassemblement du réseau des pensions de familles à Paris afin de faire une restitution des résultats l'évaluation interne menée au sein de 24 pensions de famille sur les 45 adhérentes au réseau.

Une professionnelle et une résidente ont participé à cette journée nationale de restitution qui a été un moment fort d'échange entre professionnels-elles et habitants des pensions de famille.

D'une manière globale, la démarche de l'évaluation interne a généré de très nombreux échanges et conforté ou relancé la participation des habitants au fonctionnement de la pension de famille.

### Ce qui ressort des résultats nationaux :

**Les pensions de famille répondent aux attentes et aux besoins des habitants.** Il s'agit d'un habitat durable, avec des logements de qualité dont les redevances sont adaptées aux ressources des habitants. Elles proposent toutes des réunions, des temps d'échange entre hôtes et habitants. L'esprit de la charte des pensions de famille est respecté. Il est à noter toutefois un manque de moyens humains et financiers ainsi qu'un défaut de logements accessibles pour les personnes à mobilité réduite.

**L'animation de la vie quotidienne est riche de sens.** Les réunions avec les habitants sont fréquentes et les discussions informelles sont riches. Les activités sont régulières et variées. Le règlement de fonctionnement est clair et connu mais pas nécessairement réactualisé. L'accès aux locaux collectifs hors de la présence des hôtes sont également restreints.

**L'accompagnement des habitants est respectueux.** Les hôtes sont attentifs et à l'écoute, la parole des habitants est prise en compte. Les professionnels ont un rôle d'interface et de médiation et oriente vers les partenaires de droit commun. Globalement, il y a peu de situation de rupture (peu de réorientations non préparées). Plusieurs pensions de famille ont signalé un manque d'intervenants et ou de relais en santé mentale et les logements ne permettent pas toujours le maintien à domicile en cas de perte d'autonomie.

**La gestion des pensions de famille est de qualité.** Les hôtes sont en relation avec les administrateurs, la direction, les collègues d'autres services et d'autres pensions de famille. Dans la plupart des résidences, ils sont formés et expérimentés, ils participent aux actions du réseau de la Fondation Abbé Pierre et bénéficient pour certains d'une supervision ou analyse de pratique.

**Au niveau local**, la direction de l'association Adalea, les habitants, les professionnels-les de la pension de famille ont été très impliqués dans la démarche. Dans les grandes lignes, **les résultats de l'évaluation interne de la pension de famille de Saint-Brieuc** sont proches des résultats nationaux. A l'issue des échanges dans le cadre des groupes de travail auxquels ont participé les habitants, les professionnels-les et les partenaires, plusieurs propositions d'amélioration ont été formulées pour la pension de famille le phare de Lesseps :

- Pour anticiper les difficultés liées à la perte d'autonomie, favoriser la mobilité interne entre les logements
- Relancer les échanges avec Saint Brieuc Agglomération pour rapprocher l'arrêt de Bus et communiquer sur Proxitub
- Actualiser le projet social et le rendre plus lisible pour les habitants
- Organiser plus régulièrement des espaces d'échange sur le règlement de fonctionnement
- Poursuivre et renforcer la participation de la pension de famille aux initiatives locales et de quartier comme la journée citoyenne et renforcer les liens avec le centre social du plateau devenu Cap Couleurs
- Développer les équipements communs (équipe de cuisine, loisirs, etc.)
- Formaliser les relations avec les partenaires externes.

## 4. PROBLEMATIQUES RENCONTREES

Lors des précédentes années, les problématiques en lien avec les événements actuels ou de l'année écoulée ont permis à l'équipe de rendre compte des constats observés et de proposer des solutions sur les thématiques suivantes :

- 2010 : Le vieillissement prématuré de la population accueillie à la pension de famille et ses conséquences
- 2011 : L'ouverture sur l'extérieur des habitants
- 2012 : Le projet personnalisé
- 2013 : Les difficultés du maintien à domicile pour des habitants en perte d'autonomie
- 2014 : La régulation du collectif
- 2015 : La cohabitation des différents publics au sein de la pension de famille
- 2016 : L'accompagnement vers la mise en place d'une mesure de protection pour se maintenir dans le Logement
- 2017 : L'accès aux soins
- 2018 : L'accompagnement fin de vie en pension de famille

### **La problématique rencontrée en 2019 :**

#### L'extension de la pension de famille et la création d'une dynamique interne

Les personnes logées en pension de famille disposent d'un espace collectif et d'un logement sans limitation de durée pour acquérir des repères, construire un chez soi et retrouver une vie sociale. Au-delà de la dimension physique et personnelle, construire un chez soi intègre une dimension sociale. Les hôtes sont présents pour accompagner les habitants de la pension de famille vers l'extérieur mais avant d'impulser cette dynamique externe, il est nécessaire de faciliter les relations entre les habitants. Cette année, nous avons intégré 12 nouvelles personnes du fait de l'agrandissement de la pension de famille et l'accent a été mis sur la création d'une dynamique interne.

### **Les réponses apportées :**

#### L'accueil et l'intégration des nouveaux résidents

Le rôle des hôtes est de faciliter les relations entre les habitants et de créer les conditions de sécurité matérielle et affective. Lorsque la demande de logement est validée par le SIAO, les personnes sont reçues en entretien et une visite des lieux est faite pour conforter leur choix. La personne fait alors connaissance avec les habitants présents et les professionnelles. A cette occasion, un habitant présente le fonctionnement de la pension de famille et du collectif lors d'un moment convivial.

Lorsque la commission territoriale valide l'entrée, la personne est contactée afin d'organiser son entrée. Afin que les habitants s'intègrent au plus vite, les professionnelles incitent le futur habitant à s'inscrire aux activités proposées notamment au repas hebdomadaire qui est un temps fort pour créer du lien social.

L'entrée est souvent vécue comme anxiogène par les personnes car elle comporte des enjeux pour elles ; aussi les informations sur le fonctionnement de la pension de famille et le quartier sont difficilement intégrées et assimilées à ce moment. Les professionnelles ont un rôle important à jouer pour garantir un cadre rassurant afin de développer une entraide et de la solidarité entre les habitants au sein de la pension de famille.

Ainsi, pendant les jours suivants l'entrée, les professionnelles ont un rôle de soutien et s'assurent de l'appropriation du fonctionnement de la pension de famille et du repérage des équipements dans le quartier. Pour créer du lien avec les autres habitants, elles sollicitent les connaissances des habitants et les invitent à favoriser le repérage des équipements, soit à l'interne ou à l'externe (commerce de proximité, le fonctionnement de la laverie, l'inscription sur les plannings etc...)

## L'investissement sur les projets anniversaires de 2019

Les habitants se sont fortement mobilisés et investis dans deux temps très fédérateurs sur 2019. Dans un premier temps, il y a eu les 40 ans d'Adalea où les personnes ont participé très activement notamment aux ateliers cuisine en partenariat avec la Cité du Goût de Ploufragan. Ces ateliers avaient pour but de partager, découvrir des recettes afin de préparer un buffet dînatoire pour ce moment festif. Ce moment a permis de créer du lien entre les « anciens » et nouveaux habitants ainsi qu'avec les professionnelles mais également de valoriser l'image et l'implication des habitants.

Dans un second temps, les habitants se sont mobilisés pour les 10 ans de la pension de famille en participant à des ateliers créatifs (création de portes clés, décoration du collectif, expo photos et vidéo sur les 10 années passées). Ce moment a permis de faire connaître aux nouveaux habitants, aux différents partenaires et professionnels ce qui se crée au sein de la pension de famille et ainsi valoriser l'image, les compétences et leur cadre de vie. Ces temps forts ont permis aux nouveaux habitants de créer du lien et de s'intégrer.

## Les petits déjeuners qui réfléchissent

Les petits déjeuners qui réfléchissent peuvent être l'occasion de développer le sentiment d'appartenance à un groupe en facilitant l'expression des participants sur leurs conditions de vie autour d'un moment convivial. Ainsi, en fin d'année, autour d'un moment convivial, nous avons sollicité les résidents afin qu'ils déterminent les prochains thèmes qu'ils souhaitaient aborder dans le cadre de la programmation des petits déjeuners qui réfléchissent.

A l'unanimité les participants, dont plusieurs habitants récemment installés, ont souhaité s'exprimer sur l'environnement de la pension de famille, le climat d'insécurité et l'image dégradée du quartier. En effet, plusieurs « garages sauvages » se sont installés sur le parking de Lesseps et de nombreuses épaves de voitures étaient présentes sur le parking. D'autre part, un groupe d'individus se rassemble quotidiennement aux abords de la pension de famille et s'installe dans un mobilier dégradé. Outre les nuisances sonores, un climat d'insécurité s'installe à la pension de famille. Pendant ce petit déjeuner, les professionnelles ont sollicité les participants pour qu'ils recherchent des solutions. Plusieurs idées ont émergé : une pétition à l'échelle du quartier, des contacts avec la mairie, la police municipale, le commissariat pour l'enlèvement des épaves et du mobilier, des contacts avec Terre et Baie Habitat pour l'enlèvement du mobilier dégradé et le financement de bancs, table de pingpong, allées de boules et structure de jeux pour l'espaces verts à proximité. Les habitants ont été soutenus dans leur demande et à ce jour, les épaves ont été enlevées ainsi que le mobilier. Concernant l'aménagement des espaces verts à proximité, Terre et Baie habitat a été sollicité mais aucun financement ne sera débloqué.

Le constat partagé de la dégradation du climat du quartier a permis avec le soutien de l'équipe de créer une dynamique interne pour rechercher des solutions ensemble.

## Conclusion

L'étape de création de dynamique interne est indispensable pour que les habitants prennent confiance dans un cadre rassurant avant d'envisager de faire des activités vers l'extérieur. Celle-ci une fois réalisée permettra aux nouveaux résidents de s'impliquer dans des activités extérieures et des projets de séjour.

## 5. PAROLES ET TEMOIGNAGES

« Pour vous vous c'est quoi la pension de famille ? »

- Partager des moments agréables, ensemble.
- S'investir dans des activités pour occuper mes journées.
- Apprendre à vivre avec des personnes différentes de soi.
- Le savoir de chacun est mis en commun.
  - Avoir des repères, un cadre, un rythme.
  - Créer des liens, trouver une entraide et une bienveillance.
  - Avoir un pied à terre, me sentir moins isolé ;
  - Etre soutenu dans mes démarches.
  - Me reconstruire
  - Me poser pour construire mon avenir !

Paroles de K, MN, M, J L, et P



## 6. RESSOURCES HUMAINES

Le dispositif a été le terrain de stage de :

- Mathilde DESCOMBAS stagiaire du 11 mars 2019 au 7 juin 2019 dans le cadre de sa deuxième année de formation de Monitrice Educatrice dispensée par ASKORIA.

**Temps consacré à la formation dans le cadre du plan de formation :**

Le temps consacré à la formation dans le cadre du plan de formation est de **...70... heures**

Formation	Organisme	Nombre de salariés concernés
Habilitation électrique non électricien	APAVE	1
Mieux appréhender les pathologies mentales et psychique en structure médico-sociale	DEMETER	1
Parentalité et protection de l'enfance	ASKORIA	1
SST formation initiale	FORMATION INTERNE	1
SST recyclage	FORMATION INTERNE	1

### 1. L'inscription des habitants dans leur environnement

Tout comme les années précédentes, l'équipe poursuit sa collaboration avec le centre social du plateau devenu Cap Couleurs en décembre 2019. Ainsi, les habitants et les professionnelles ont cette année réitéré leur participation à la préparation (réunions) ainsi qu'à l'organisation d'évènements marquants comme la fête de Noël et Quartiers en fête.

Au-delà des activités génératrices de lien social au sein de la pension de famille et au centre social, l'équipe travaille à inscrire les résidents dans une dynamique leur permettant d'aller vers l'extérieur.

Les sorties hebdomadaires du samedi se poursuivent, avec plus ou moins de succès en fonction des saisons et de la météo. De la même manière, les sorties mensuelles perdurent.

### 2. Le travail de partenariat

#### ■ Les partenaires du secteur sanitaire

La collaboration avec l'Equipe Mobile Précarité Psychiatrie du Centre Hospitalier Saint Jean de Dieu (EMPP) se poursuit et se consolide, notamment par des rencontres bimestrielles entre elle et l'équipe de la pension de famille. Ces échanges apportent des éclairages sur le fonctionnement des personnes présentant des troubles psychiques et permet aux salariées d'adapter leurs pratiques professionnelles.

L'équipe bénéficie de réunions mensuelles de supervision, celles-ci permettent de faire « un arrêt sur image » en relatant des situations vécues au quotidien. Ce travail d'élaboration avec la superviseuse permet de réfléchir sur sa posture professionnelle et entrevoir des pistes d'amélioration.

Si les résidents présentent un mal-être important, les professionnelles peuvent faire appel à l'EMPP. Ces professionnels sont bien identifiés par les personnes accueillies et sont des personnes ressources, ce qui peut constituer la première étape d'une démarche de soin vers le Centre Médico-Psychologique (CMP).

Une convention passée fin 2017 avec la Fondation Saint Jean de Dieu vient consolider ce partenariat en formalisant ces rencontres, en instaurant des modalités de coopération pour les orientations et hospitalisations et des modalités d'interconnaissance entre structures.

Pour d'autres résidents, il peut être encore trop compliqué de faire appel à l'EMPP. Dans ce cas, l'équipe peut solliciter le Point Santé d'Adalea, notamment pour ceux qui ont un parcours d'errance et pour qui l'accueil de jour est un lieu connu. L'infirmier(ère), repéré(e) comme personne ressource, peut ainsi orienter et si besoin accompagner les résidents dans une démarche de soins.

De la même manière, l'infirmière référente de la MdD de St Briec ville peut prendre les RDV qui constituent le parcours de soin, accompagner les personnes au rendez-vous et veiller aux prises en charge.

Du fait de la labellisation pension de famille par la fondation Abbé Pierre, l'équipe a pu participer à plusieurs sessions sur le vieillissement et gérer la consommation en pension de famille. Cette collaboration se poursuit sur l'année 2020.

## 8. DEMARCHE QUALITE ET PLAN D' ACTIONS

Notre projet associatif s'appuie sur 5 axes stratégiques qui guident notre action sur la période 2014-2019. Sur chacun de ces axes, l'association a défini ses engagements.

ACCOMPAGNER	INNOVER	COOPERER	IMPLIQUER	S'ENGAGER
-------------	---------	----------	-----------	-----------

Ces axes et engagements ont ensuite fait l'objet d'une déclinaison opérationnelle au sein de chaque pôle dans le cadre de plans d'actions à partir notamment **des résultats de l'évaluation interne.**

	Rappel des perspectives pour 2019	Réalisations au 31 Décembre 2019	Perspectives pour 2020
<b>Accompagner</b>	<p>Evaluer la pertinence des visites à domicile</p> <p>Réfléchir à des modalités collectives d'accès aux vacances et à la culture</p> <p>Contribuer à faire vivre le comité de résidents</p>	<p>Maintien des visites à domicile le lundi et le vendredi. Visites très pertinentes, permettent d'avoir un lien bi-hebdomadaire avec les habitants</p> <p>Propositions d'activités et de sorties culturelles via Culture Z'atous, d'activités sportives, sorties travaillées lors de la réunion hebdomadaire des résidents</p> <p>Election des délégués des résidents en 2019.</p>	<p>Maintenir les visites à domicile</p> <p>Travailler avec les habitants sur le droit et l'accès aux vacances.</p> <p>Continuer la dynamique autour du comité des résidents</p>
<b>Innover</b>	<p>Réflexion à mener dans le cadre du comité de résidents</p> <p>Décorer les portes des autres étages avec les résidents</p>	<p>Modification de l'installation du mobilier dans la salle collective afin de permettre un meilleur investissement de l'espace.</p> <p>Objectif non atteint en 2019 à reprendre en 2020</p>	<p>Repeindre l'espace collectif via les ACI</p> <p>Réaliser une fresque sur le mur du fond de l'espace collectif avec l'accompagnement d'une bénévole</p> <p>Décorer les portes des étages avec les résidents.</p>
<b>Coopérer</b>	<p>Mettre en place une animation collective sur la citoyenneté et l'inscription sur les listes électorales</p> <p>Participer au grand débat national au sein d'Adalea</p> <p>Utiliser le reliquat budgétaire de la journée départementale des pensions de familles, en lien avec les partenaires</p> <p>Faire le bilan de la convention avec le CHS Saint-Jean</p>	<p>Le groupe de travail sur la citoyenneté et les liens avec les structures de quartier est mis en place avec la participation des personnes accueillies.</p> <p>Intégration de la maison relais dans les manifestations du centre social Cap Couleurs.</p> <p><b>5 rencontres ont eu lieu en 2019</b></p>	<p>Mettre en place une formation collective entre les différentes pensions de famille des Côtes d'Armor sur la thématique de l'accompagnement au deuil en pension de famille</p> <p>Instaurer un bilan annuel avec le CHS Saint-Jean</p>



	de Dieu sur les rencontres EMPP programmées en 2019		de Dieu concernant les rencontres avec l'EMPP et la programmation d'un calendrier 2020  Mettre en place une rencontre avec le CSAPA
<b>Impliquer</b>	Contribuer à faire vivre le comité de résidents  Finalisation de l'évaluation interne	Le comité de résidents a été mis en place en juin 2013 et les représentants ont été élus en septembre 2019  Des entretiens ont été réalisés avec les habitants mais également avec l'équipe des salariées de la pension de famille. La finalisation a été faite en mai 2019 sur la structure et une transmission a été faite à la fondation Abbé Pierre.	Maintenir une dynamique autour de l'implication des habitants sur le comité des résidents et organiser 2 rencontres annuelles

## 9. PERSPECTIVES

En 2019, une ancienne salariée a ouvert un gîte d'étape. Les habitants se sont impliqués dans ce projet et ont été invité à découvrir ce lieu. Lors de cette sortie, les professionnelles se sont rendues compte de l'impact positif de cet investissement pour les habitants. Ces derniers ont pu formuler une volonté de mettre en place un séjour. L'équipe souhaite entamer une réflexion avec l'institution afin d'étudier la faisabilité d'un tel projet.

En 2020, les professionnelles souhaitent sensibiliser les habitants aux gestes éco citoyens, ainsi un projet de sensibilisation au tri sélectif avec visite du site Ker Val va se concrétiser au printemps.

Un projet d'ateliers peinture avec une bénévole est également en cours d'élaboration, il se déroulera sur un cycle de 5 séances environ à partir du mois de mai 2020.

Il a été décidé de relancer les échanges entre Pension de Famille du département. Ces rencontres pourraient se faire autour d'un repas partagé et un concours de pétanque.

Dans le cadre de la semaine nationale des pensions de familles au mois de mai 2020, il a été décidé de réaliser une journée porte ouverte à l'intention des partenaires de proximité.